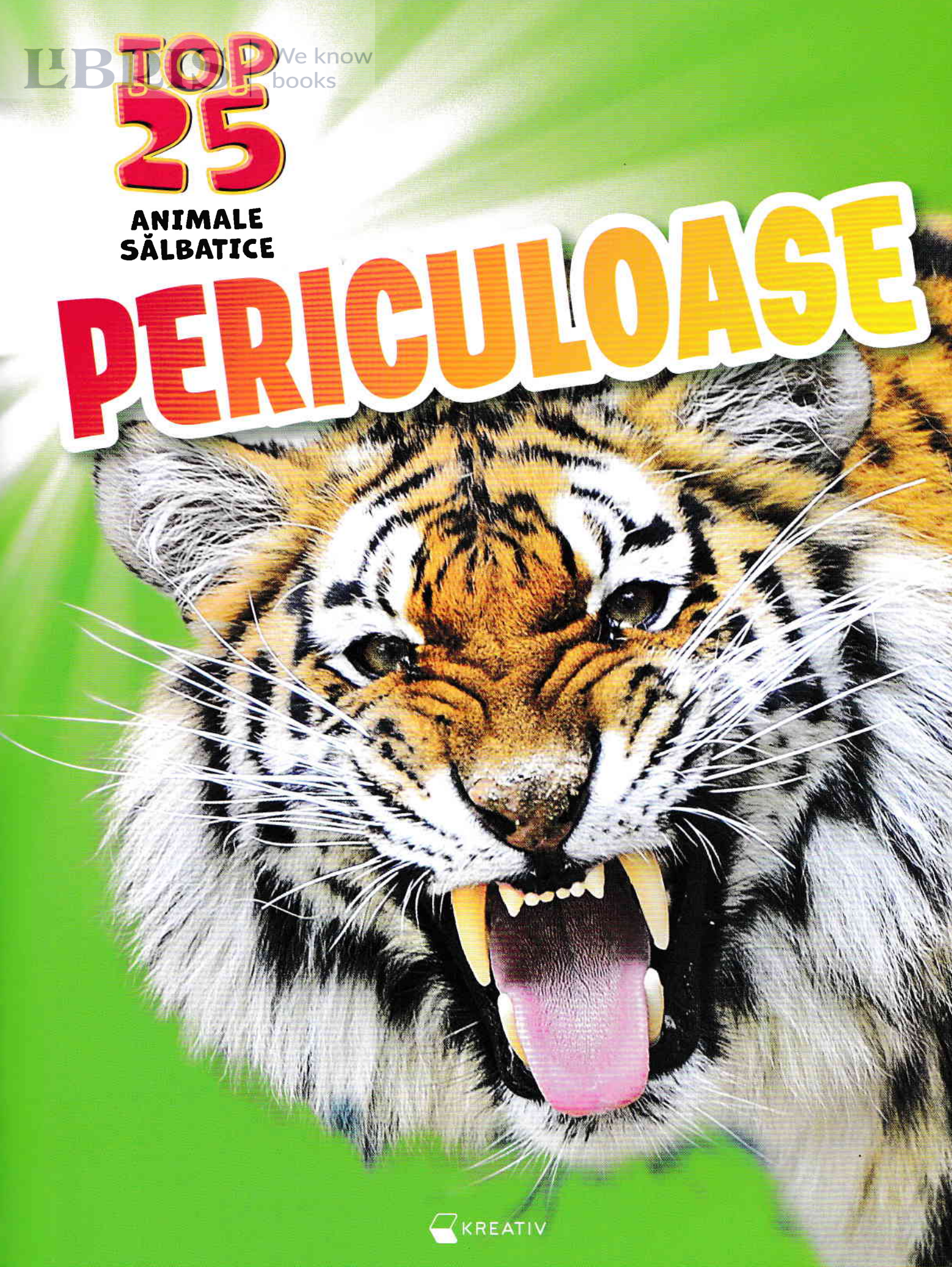


EBITOP
TOP
25

We know
books

**ANIMALE
SĂLBATICE**

PERICULOASE



CUPRINS

MONSTRUL GILA 6

PEȘTELE-LEU 8

HIPOPOTAMUL DE NIL 10

GĂRGĂUNUL 14

JAGUARUL 16

FOCA LEOPARD 20

RINOCERUL INDIAN 22

VĂDUVA NEAGRĂ 26

SCORPIA DE MARE 27

HIENA PĂTATĂ 28

COBRA REGALĂ 30

ALBINA 32





URSUL GRIZZLY 34

CĂLUGĂRIȚA 38

TIGRUL 40

PISICA DE MARE 42

PEȘTELE-BALON 43

BURSUCUL MELIVOR 44

PIRANHA CU BURTĂ ROȘIE 48

LEUL 50

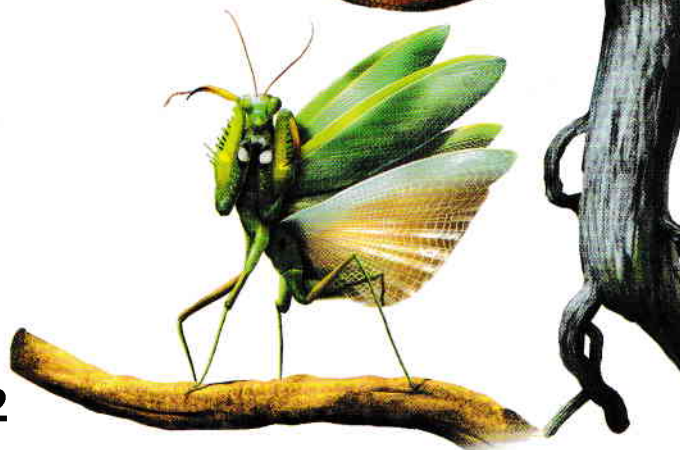
BROASCA SĂGEATĂ AURIE 54

GLUTONUL 56

RECHINUL ALB 58

SCORPIONUL GALBEN 62

MUSCA ȚETE 63



Monstrul Gila își sapă în pământ propria vizuină, care îi servește iarna ca loc de odihnă, iar vara, de răcoare. Acesta își părăsește ascunzătoarea doar pentru a căuta hrană sau pentru a se împerechea.



MONSTRUL GILA

ȘOPÂRLA CU MUȘCĂTURĂ VENINOASĂ

Monstrul Gila, care trăiește în deșert, iese din vizuina sa subterană doar după ce se asigură că nu îl paște niciun pericol. Vânează de obicei dimineata, întinzând limba în căutarea unor potențiale prăzi, cum ar fi broaște-țestoase, rozătoare sau păsări. Pielea sa, acoperită cu solzi, de culoare neagră cu pete portocalii sau gălbui, imită modelul solului pietros și îl ajută să se camufleze, astfel încât să își poată surprinde prada. În timpul mușcăturii, saliva sa eliberează un efect paralizant în corpul acesteia.



Dacă se simte încolțit, monstrul Gila încearcă să se retragă cu gura deschisă, scoțând un fel de șuierat. Dacă adversarul nu renunță, ripostează printr-un atac rapid, mușcându-l și neutralizându-l cu otrava lui.

Puii acestei șopârle veninoase pot mânca o cantitate de hrană de până la jumătate din greutatea lor.

Mănâncă mult la o masă, iar nutrienții sunt stocați în coadă și în abdomen, sub formă de grăsime. Această rezervă îi asigură supraviețuirea pe timpul iernii, când intră în hibernare.

Denumirea științifică:

Heloderma suspectum

Lungimea: 38-58 cm

Greutatea: 0,7-2,3 kg

Durata de viață: 20-30 de ani

Monstrul Gila are o limbă bifurcată, care detectează substanțele chimice din aer, dar și mirosul prăzii.



PEȘTELE-
LEU

În timpul zilei, pește-leu își retrage aripioarele sale țepoase și amenințătoare și rămâne nemișcat printre recifurile de corali.



Denumire științifică: *Pterois antennata*
Lungime: 30-38 cm
Greutate: 1,2 kg
Durata de viață: 15 ani

VÂNĂTOARE NOCTURNĂ

Datorită culorilor sale vii și modelului dungat, acest pește trece aproape neobservat prin labirinturile colorate ale recifelor de corali. Odată cu căderea serii, pornește în căutarea hranei, încercând să profite de prezența crabilor și peștilor aproape adormiți sau de cea a animalelor de pradă nocturne, care tocmai își fac apariția. Înnoată încet în jurul stâncii, în timp ce își mișcă înotătoarele spinoase ca un evantai, îndrumând peștii mici spre gura sa larg deschisă și aspirându-i unul câte unul cu viteza fulgerului.

Aripioarele pectorale, ventrale și dorsale sunt spinoase și îi conferă peștelui un aspect care amintește de coama zburlită a unui leu mascul, de aici provenind și numele.

Atunci când intră în sânge, veninul peștelui-leu poate provoca iritații ale pielii, paralizie temporară, amețeli și greață sau vărsături, dar rareori este fatal pentru oameni.



IBRDIS

MODUL DE APĂRARE

We know
books

Atunci când este în pericol, peștele-leu își modifică aripioarele pectorale, ventrale și dorsale pentru a se apăra. Acestea ascund spini otrăvitori, care străpung ca niște sulțe corpul atacatorului. Glandele veninoase sunt situate la baza spinilor, astfel că secreția paralizantă pătrunde în rană de-a lungul canelurilor.

Când are loc o luptă între masculi, culoarea animalului dominant devine mai închisă și spinii i se desfac.

3D

În timp ce își caută prada, peștele-leu își desface aripioarele, camuflându-se foarte ușor printre recifurile multicolore de corali.

